




# Dell S2418H Dell S2418HX Návod na obsluhu

Model: S2418H/S2418HX  
Regulačný model: S2418Ht



-  **POZNÁMKA:** POZNÁMKA označuje dôležité informácie, ktoré vám môžu pomôcť lepšie používať počítač.
-  **UPOZORNENIE:** UPOZORNENIE označuje potenciálne nebezpečenstvo poškodenia hardvéru alebo straty dát v prípade nedodržania pokynov.
-  **VÝSTRAHA:** VÝSTRAHA označuje potenciálnu škodu na majetku, nebezpečenstvo zranenia, alebo smrti.

**Copyright © 2017 Dell Inc. Všetky práva vyhradené.** Tento výrobok je chránený autorskými právami a zákonmi o intelektuálnom vlastníctve v USA a medzinárodnými autorskými právami a zákonmi o duševnom vlastníctve.

Dell™ a logo Dell sú ochranné známky spoločnosti Dell Inc. v Spojených štátoch a/alebo ďalších jurisdikciách. Všetky ostatné značky a názvy uvedené v tomto dokumente môžu byť ochranné známky príslušných spoločností.

# Obsah

<b>O monitore</b> .....	<b>5</b>
Obsah balenia. ....	5
Vlastnosti výrobku . . . . .	6
Identifikácia dielov a ovládacích prvkov. . . . .	7
Technické parametre monitora . . . . .	9
Plug-and-Play. . . . .	16
Zásady pre kvalitu a pixle LCD monitora. . . . .	16
<b>Zostavenie monitora.</b> .....	<b>17</b>
Príprava stojana . . . . .	17
Pripojenie monitora . . . . .	17
Zostavenie reproduktora . . . . .	18
Usporiadanie káblov . . . . .	21
Predvolené nastavenia prehrávania z počítača (pripojený kábel HDMI)	21
Nastavenie ovládačov hlasitosti reproduktora . . . . .	22
Nastavenie ovládačov hlasitosti počítača . . . . .	23
Reproduktor monitora je pripravený na prehrávanie hudby. . . . .	26
Odmontovanie stojana monitora . . . . .	27
<b>Zapnutie monitora</b> .....	<b>28</b>
Ovládacie- prvky na boku panela . . . . .	28
Používanie ovládacích prvkov na prednom paneli. . . . .	28
Používanie ponuky zobrazenej na obrazovke (OSD) . . . . .	31

<b>Odstraňovanie porúch</b> . . . . .	<b>45</b>
Samokontrola. . . . .	45
Vstavaná diagnostika . . . . .	46
Stručný návod na riešenie problémov . . . . .	47
Bežné poruchy . . . . .	49
Špecifické poruchy výrobku . . . . .	50
<b>Príloha</b> . . . . .	<b>52</b>
Bezpečnostné pokyny. . . . .	52
Upozornenia FCC (len pre USA) a ďalšie regulačné informácie . . . . .	52
Kontaktovanie spoločnosti Dell . . . . .	52
Zostavenie monitora. . . . .	53
Pokyny pre údržbu. . . . .	55

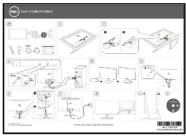
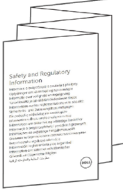
# O monitore

## Obsah balenia

Monitor sa dodáva spolu s nižšie uvedenými súčastami. Uistite sa, že vám boli dodané všetky súčasti a v prípade, že niečo chýba, oznámte to [spoločnosti Dell](#).

**POZNÁMKA:** Niektoré položky môžu byť voliteľné a nemusia byť dodané spolu s monitorom. V určitých krajinách pravdepodobne nebudú k dispozícii niektoré vlastnosti alebo médiá.

	Monitor so stojanom
	Stojan
	Reproduktor
	Sietový kábel (líši sa v jednotlivých krajinách)
	Sietový adaptér

	Káblový VGA (Len S2418HX)
	Káblový HDMI
  	<ul style="list-style-type: none"> <li>• Stručný návod na používanie</li> <li>• Médium s ovládačmi a dokumentáciou</li> <li>• Informácie týkajúce sa bezpečnosti a právnych predpisov</li> </ul>

## Vlastnosti výrobku

Monitor **Dell S2418H/S2418HX** Monitor je vybavený aktívnou matricou, tenkovrstvovým tranzistorom (TFT), displejom z tekutých kryštálov (LCD) a podsvietením LED. Vlastnosti monitora zahŕňujú:

- Displej s 60,47 cm (23,8-palcovou) aktívnou zobrazovacou plochou (meranou uhlopriečne) s rozlíšením 1920 X 1080 (s podporou zobrazenia na celej obrazovke pre nižšie rozlíšenia).
- Mega dynamický kontrastný pomer (8 000 000 : 1).
- Možnosť naklonenia.
- Demontovateľný stojan.
- Technológia Plug and Play, ak ju váš systém podporuje.
- Farebný rozsah sRGB 99% (typický).
- Pre použitie monitora je vhodný prispôsobený „vysokodynamický rozsah“.
- Podporuje technológiu AMD FreeSync™.
- Vonkajší reproduktor.
- Nastavenia pomocou zobrazenia na obrazovke (OSD), ktoré uľahčujú nastavenie a optimalizáciu obrazovky.
- Médium so softvérom a dokumentáciou obsahuje informačný súbor (INF), súbor na prispôsobenie farieb obrazu (ICM) a dokumentáciu k výrobku.
- Softvér na správu zobrazovacích zariadení Dell (dostupný na disku dodanom spolu s monitorom).
- Funkcia šetriča energie na zaistenie súladu s medzinárodným štandardom Energy Star.
- Slot pre bezpečnostný zámok.
- Možnosť prepnutia zo širokouhlého zobrazovacieho pomeru do štandardného zobrazovacieho pomeru pri zachovaní kvality obrazu.
- Znížený obsah BFR/PVC (jeho dosky plošných spojov sú vyrobené z laminátov bez obsahu BFR/PVC).
- Sklo bez obsahu arzenu a zobrazovací panel bez obsahu ortuti.
- 0,5 W záložný výkon v režime nízkej spotreby.
- Merač energie ukazuje množstvo energie, ktorú monitor spotreboval v reálnom čase.
- Spolu s ovládaním stmavenia podsvietenia na zobrazovanie bez blikania.

# Identifikácia dielov a ovládacích prvkov

## Pohľad spredu



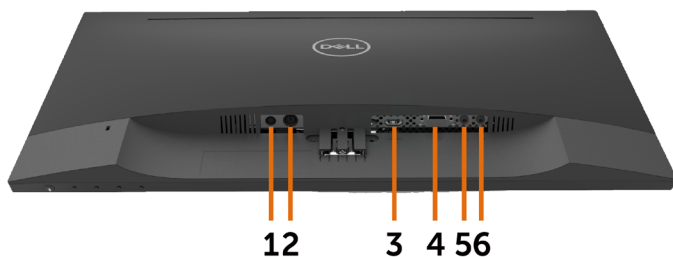
Štítok	Popis
1	Funkčné tlačidlá (viac informácií nájdete v časti <a href="#">Používanie monitora</a> )
2	Hlavný vypínač (s indikátorom LED)

## Pohľad zozadu



Štítok	Popis	Použitie
1	Štrbina pre bezpečnostný zámok	Zaistuje monitor pomocou bezpečnostného káblového zámku. (predáva sa osobitne)
2	Štítko s čiarovým kódom, výrobným číslom a servisným kódom	Ak sa potrebujete obrátiť na technickú podporu spoločnosti Dell, uveďte údaje z tohto štítku.
3	Leptané písmená	Uvádza regulačné osvedčenia.
4	Štrbina na usporiadanie káblov	Použite na usporiadanie káblov, ktoré sa prevedú cez tento slot.

## Pohľad zdola



Štítok	Popis	Použitie
1	Konektor napájacieho adaptéra	Slúži na pripojenie napájacieho adaptéra.
2	Port mini DIN	Slúži na pripojenie reproduktorov na prehrávanie zvuku cez zvukové kanály HDMI alebo vstupné kanály zvuku.
3	Port HDMI	Pripojte svoj počítač pomocou kábla HDMI.
4	Port VGA	Pripojte svoj počítač pomocou kábla VGA (voliteľná možnosť).
5	Konektor vstupu zvuku	Pripojte k výstupu zvuku počítača.
6	Port zvukového výstupu	Slúži na pripojenie k aktívnym reproduktorom na prehrávanie zvuku cez zvukové kanály HDMI alebo vstupné kanály zvuku.  Podporuje len 2-kanálový zvuk. <b>POZNÁMKA:</b> Port zvukového výstupu nepodporuje slúchadlá. <b>⚠️ WARNING: Zvuk s nadmernou hlasitosťou zo slúchadiel môže spôsobiť poškodenie alebo stratu sluchu.</b>



# Technické parametre monitora

## Technické parametre plochého displeja

Typ obrazovky	Aktívna matrica - TFT LCD
Typ displeja	Technológia In-Plane Switching
Rozmer viditeľného obrazu	
Uhlopriečka	60,47 cm (23,80 palcov)
aktívna oblasť	
Horizontálne	527,04 mm (20,75 palca)
Vertikálne	296,46 mm (11,67 palca)
Oblasť	156246,28 mm <sup>2</sup> (242,18 palcov <sup>2</sup> )
Rozstup pixlov	0,2745 mm x 0,2745 mm
Uhol zobrazenia	
Horizontálna	178 ° (typická)
Vertikálna	178 ° (typická)
Výstupná svietivosť	250 CD/m <sup>2</sup> (typická)
Kontrastný pomer	1 000 : 1 (typická) 8 000 000 : 1 (mega dynamický kontrast je zapnutý)
Povlak čelného panela	Úprava predného polarizátora (3H) proti odrazaom svetla
Podsvietenie	LED
Čas odozvy	8 ms (štandardný), 6 ms (rýchly)
Farebná hĺbka	16,7 M (6 bitov + vysoký FRC)
Farebný priestor	99 % sRGB

## Rozlíšenie

Rozsah horizontálneho snímania	30 kHz až 83 kHz (VGA) 30 kHz až 83 kHz (HDMI1,4) 30 kHz až 140 kHz (HDMI2,0)
Rozsah vertikálneho snímania	56 Hz až 76 Hz (VGA) 56 Hz až 76 Hz (HDMI1,4) 29 Hz až 75 Hz (HDMI2,0)
Maximálne rozlíšenie	1920 x 1080 pri 60 Hz (VGA/HDMI1,4) 3840 x 2160 pri 60 Hz (HDMI2,0)
Možnosti zobrazovania obrazu (prehrávanie HDMI)	480p, 576p, 720p, 1080p, 2160p (HDMI2,0)


## Predvolené režimy zobrazenia

Režim zobrazenia	Horizontálna frekvencia (kHz)	Vertikálna frekvencia (Hz)	Pixelové hodiny (MHz)	Synchronizačná polarita (horizontálna/vertikálna)
720 x 400	31,5	70,0	28,3	-/+
640 x 480	31,5	60,0	25,2	-/-
640 x 480	37,5	75,0	31,5	-/-
800 x 600	37,9	60,0	40,0	+/+
800 x 600	46,9	75,0	49,5	+/+
1024 x 768	48,4	60,0	65,0	-/-
1024 x 768	60,0	75,0	78,8	+/+
1152 x 864	67,5	75,0	108,0	+/+
1280 x 1024	64,0	60,0	108,0	+/+
1280 x 1024	80,0	75,0	135,0	+/+
1600 x 900	60,0	60,0	108,0	-/+
1920 x 1080	67,5	60,0	148,5	+/+
1920 x 1080	83,9	75,0	174,5	+/-
3840 x 2160	67,5	30,0	297,0	+/+
3840 x 2160	135,0	60,0	594,0	+/+

## Elektrická inštalácia

Vstupné obrazové signály	<ul style="list-style-type: none"> <li>• Digitálny obrazový signál pre diferenčný riadok. Na diferenčný riadok pri odpore 100 ohmov.</li> <li>• Podpora vstupu signálu VGA/HDMI1,4/HDMI2,0.</li> </ul>
--------------------------	--

AC/DC adaptér:	
Vstup pre sieťový Napätie/Frekvencia/Prúd	<b>Delta:</b> 100 V AC – 240 V AC / 50 Hz/60 Hz $\pm$ 3 Hz / 1,6 A (maximálny) <b>Chicony:</b> 100 V AC – 240 V AC / 50 Hz/60 Hz $\pm$ 3 Hz / 1,7 A (maximálny)
Výstupné napätie/ výstupný prúd	19,5 V DC, 3,34 A
Nárazový prúd	Pri 115 V/230 V je zapínací prúd menej ako 150 A (studený štart)

Značka	Výrobca	Režim	Polarita
Dell	Delta	DA65NM111-00	
Dell	Chicony	HA65NS5-00	

## Technické parametre reproduktorov

Menovitý výkon reproduktorov	12W maximálny
Číslo hlasitosti vstupu	2x
Frekvenčná odozva	100 Hz - 20 kHz
Impedancia	8 ohm

## Fyzické vlastnosti

Typ konektora	<ul style="list-style-type: none"><li>• Konektor reproduktora</li><li>• HDMI konektor</li><li>• VGA konektor</li><li>• vstupu zvuku</li><li>• Výstupné vedenie zvukového signálu</li></ul>
Typ signálneho kábla	1,5 m kábel VGA. 1,8 m kábel HDMI2,0.
Rozmery (so stojanom)	
Výška	412,4 mm (16,24 palca)
Šírka	539,0 mm (21,22 palca)
Hĺbka	162,2 mm (6,39 palca)
Rozmery (bez stojana)	
Výška	315,2 mm (12,41 palca)
Šírka	539,0 mm (21,22 palca)
Hĺbka	43,8 mm (1,72 palca)
Rozmery stojana	
Výška	173,7 mm (6,84 palca)
Šírka	264,0 mm (10,39 palca)
Hĺbka	162,2 mm (6,39 palca)
Hmotnosť	
Hmotnosť bez stojana a káblov (pre montáž na stenu alebo na držiak VESA)	2,66 kg (5,86 libier)
Hmotnosť zostavy stojana	0,76 kg (1,68 libier)
Hmotnosť reproduktora	0,38 kg (0,836 libier)

	<b>S2418H</b>	<b>S2418HX</b>
Hmotnosť s obalom	6,71 kg (14,79 libier)	6,88 kg (15,17 libier)
Hmotnosť so zostavou stojana a káblov	3,83 kg (8,44 libier)	4,0 kg (8,82 libier)
Hmotnosť so zostavou stojana, káblami a reproduktorom	4,21 kg (9,28 libier)	4,38 kg (9,66 libier)

## Vlastnosti prostredia

Teplota	
Prevádzková	0° až 40°C (32° až 104°F)
Mimo prevádzky	-20° až 60°C (-4° až 140°F)
Vlhkosť:	
Prevádzková	10% až 80% (nekondenzujúca)
Mimo prevádzky	5% až 90% (nekondenzujúca)
Nadmorská výška	
Prevádzková	Maximálne 5 000 m (16 404 stôp)
Mimo prevádzky	Maximálne 12 192 m (40 000 stôp)
Tepelná strata	153,6 BTU/hodinu (maximálne) 88,7 BTU/hodinu (typicky)

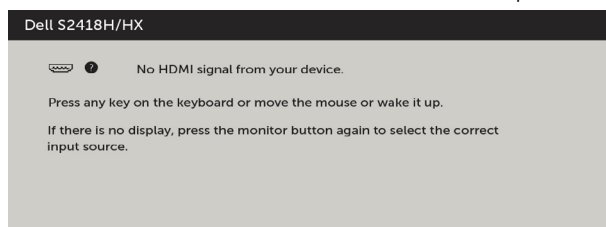
# Režimy správy napájania

Ak vlastníte zobrazovaciu kartu alebo v počítači máte nainštalovaný softvér, ktorý je kompatibilný s VESA DPM, monitor automaticky zníži spotrebu energie, keď sa nepoužíva. Toto sa označuje ako úsporný režim\*. Ak počítač zistí vstup z klávesnice, myši alebo iného vstupného zariadenia, monitor automaticky obnoví svoju činnosť. V nasledovnej tabuľke sa uvádza spotreba energie a signalizovanie režimu úspory energie:

Režimy VESA	Horizontálna synchronizácia	Vertikálna synchronizácia	Obraz	Indikátor napájania	Spotreba energie
Normálna prevádzka	Aktívna	Aktívna	Aktívna	Biela	45 W (maximálna)** 26 W (typická)
Režim Vypnutá aktívna prevádzka	Neaktívna	Neaktívna	Vypnuté	Biela (pomaly bliká)	<0,5 W
Vypnutý	-	-	-	Vypnuté	<0,3 W

Energy Star	Spotreba energie
P <sub>ON</sub>	14,32 W ***
E <sub>TEC</sub>	45,1 kWh ****

OSD funguje len v štandardnom prevádzkovom režime. Ak v režime aktívneho vypnutia (Active-off) stlačíte ktorékoľvek tlačidlo, zobrazí sa nasledovná správa:



\*Nulovú spotrebu energie v režime VYPNUTIA je možné dosiahnuť len odpojením sieťového kábla od monitora.

\*\*Maximálna spotreba elektrickej energie pri maximálnej svietivosti.

\*\*\*Spotreba energie v režime zapnutia, ktorá je stanovená v Energy Star, verzia 7.0.

\*\*\*\*Celková spotreba energie v kWh, ktorá je stanovená v Energy Star, verzia 7.0.

Tento dokument slúži len ako informácia a odráža správanie v laboratóriu. Váš produkt sa môže správať ináč, v závislosti od objednaného softvéru, súčasti a periférnych zariadení, čo nemá vplyv na povinnosť aktualizovať tieto informácie. Preto sa zákazník pri rozhodovaní o prípustných odchýlkach elektrického napájania a pod. nesmie na tieto informácie spoliehať. Neexistuje žiadna vyjadrená ani predpokladaná záruka týkajúca sa presnosti alebo úplnosti.

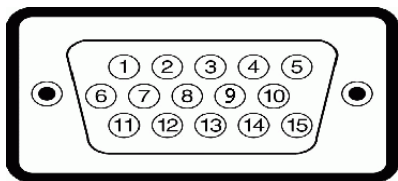
Aktivujte počítač a monitor na získanie prístupu k OSD.

 **POZNÁMKA:** Tento monitor vyhovuje požiadavkám programu ENERGY STAR.



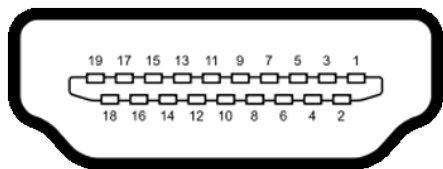
# Priradenie kolíkov

## Konektor VGA



Číslo kolíka	15 kolíková strana pripojeného signálneho kábla
1	Obraz-Červený
2	Obraz-Zelený
3	Obraz-Modrý
4	Uzemnenie
5	Samokontrola
6	UZEM-Č
7	UZEM-Z
8	UZEM-M
9	Počítač 5 V/3,3 V
10	UZEM-synchr.
11	Uzemnenie
12	Údaje DDC
13	H-synchr.
14	V-synchr.
15	Synchronizácia DDC

## Konektor HDMI



Číslo kolíka	19-pin side of the connected signal cable
1	TMDS ÚDAJE 2+
2	TMDS ÚDAJE 2 TIENENIE
3	TMDS ÚDAJE 2-
4	TMDS ÚDAJE 1+
5	TMDS ÚDAJE 1 TIENENIE
6	TMDS ÚDAJE 1-
7	TMDS ÚDAJE 0+
8	TMDS ÚDAJE 0 TIENENIE
9	TMDS ÚDAJE 0-
10	TMDS SYNCHRONIZÁCIA
11	TMDS SYNCHRONIZÁCIA TIENENIE
12	TMDS SYNCHRONIZÁCIA -
13	CEC
14	Vyhradený (rozpinací kontakt na zariadení)
15	DDC SYNCHRONIZÁCIA (SCL)
16	DDC ÚDAJE (SDA)
17	DDC/CEC UZEMNENIE
18	NAPÁJANIE +5 V
19	ZISTENIE AKTÍVNEJ ZÁSTRČKY

## Plug-and-Play

Monitor môžete nainštalovať ku každému počítaču, ktorý je kompatibilný s technológiou Plug and Play. Monitor automaticky poskytuje pre počítač svoju funkciu Rozšírené zobrazenie identifikačných údajov (EDID) pomocou digitálnych komunikačných protokolov (DDC), takže systém môže sám nastaviť a optimalizovať nastavenia monitora. Vo väčšine prípadov sa inštalácia monitora vykonáva automaticky; ak chcete, môžete zvoliť odlišné nastavenia. Viac informácií o inštalácii monitora a zmene nastavení monitora nájdete v časti [Používanie monitora](#).




## Zásady pre kvalitu a pixle LCD monitora

Počas výrobného procesu LCD monitora je neobvyklé, aby jeden alebo viac bodov bolo pevných v nezmenenom stave. Tie ťažko zbadáť a nemajú vplyv na kvalitu zobrazenia alebo používanie. Viac informácií o zásadách pre kvalitu a pixle monitorov značky Dell nájdete na adrese [dell.com/support/monitors](http://dell.com/support/monitors).



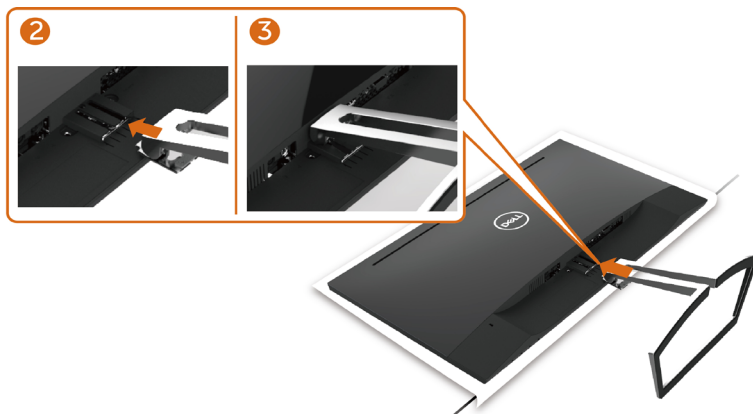
# Zostavenie monitora

## Príprava stojana

-  **POZNÁMKA:** Pri expedovaní z výrobného závodu sú podstavec stojana a držiak stojana odpojené od monitora.
-  **POZNÁMKA:** Nižšie uvedený postup platí pre štandardný stojan. Ak ste zakúpili akýkoľvek iný stojan, zostavte ho podľa dokumentácie dodanej spolu so stojanom.
-  **UPOZORNENIE:** Monitor umiestnite na plochý, čistý a mäkký povrch, aby nedošlo k poškrabaniu zobrazovacieho panela.

Upevnenie stojana na monitor:

- 1 Z monitora odstráňte ochranný kryt a monitor naň položte prednou stranou smerom dolu.
- 2 Držiak zostavy stojana zarovnajte s drážkou v monitore.
- 3 Držiak zostavy stojana vložte do drážky v monitora a zaistite v mieste.



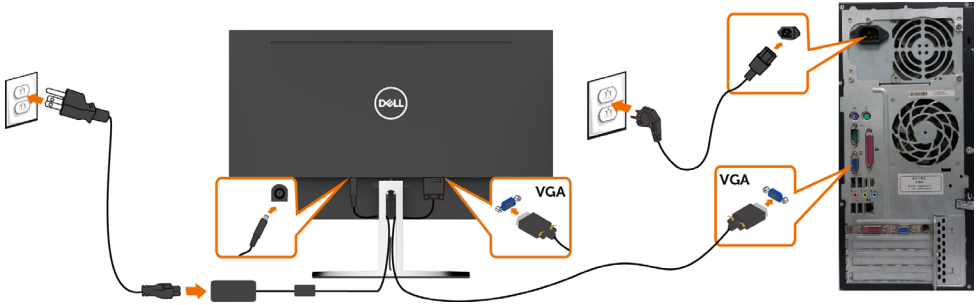
## Pripojenie monitora

-  **VÝSTRAHA:** Skôr, než začnete vykonávať akékoľvek činnosti podľa tohto odseku, prečítajte si [bezpečnostné pokyny](#).

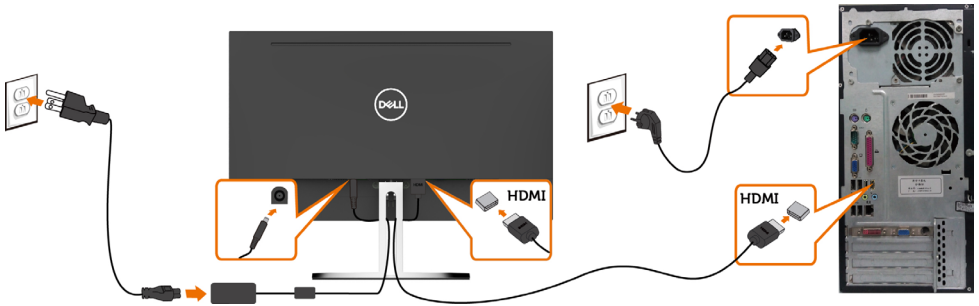
Ak chcete monitor pripojiť k počítaču:

- 1 Vypnite počítač.
- 2 Pripojte kábel VGA (voliteľná)/HDMI z monitora k počítaču.
- 3 Reproduktor položte na stojan monitora.
- 4 Kábel mini DIN z reproduktora zapojte do monitora.
- 5 Držiak kábla monitora upevnite na stojan monitora.
- 6 Zapnite monitor.
- 7 V ponuke OSD v monitore vyberte správny zdroj vstupu a zapnite počítač.

## Prípojenie VGA kábla (voliteľná)



## Prípojenie HDMI kábla



## Zostavenie reproduktora

### Identifikácia dielov reproduktora a jeho zostavenie

- 1 Reproduktorový systém sa skladá z káblov pripojených k systému. Na pravej strane reproduktora sú 2 tlačidlá: hlasitosť + (Hore) a Hlasitosť - (Dolu).



- 2 Monitor umiestnite na rovnú plochu.



- 3 Reproduktor podržte nad základňou a kábel reproduktora prevlečte cez zrážku v stojane.



- 4 Reproduktor nakloňte pod určitým uhlom do dutiny základne stojana.



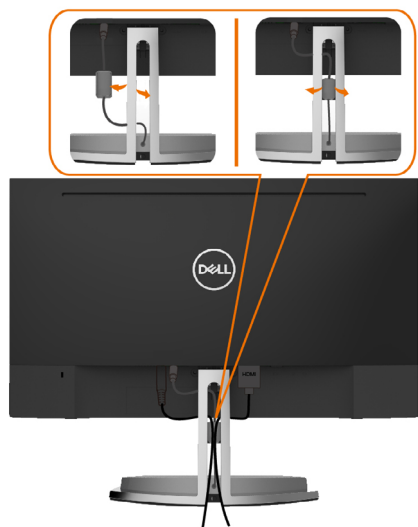
- 5 Reproduktor musí byť úplne vložený a stabilne usadený na základni stojana.



- 6 Kábel mini DIN zapojte do konektora mini DIN na zadnej strane reproduktora Dell ako je to znázornené nižšie.



- 7 Držiak kábla, ktorý je pripojený na monitore, vložte do drážky v stojane. Polohu držiaka kábla nastavte pozdĺž tejto drážky.



# Usporiadanie káblov



Keď sú do monitora a počítača zapojené všetky potrebné káble (pripojenie kábla si pozrite v časti [Pripojenie monitora](#)), všetky káble usporiadajte podľa obrázka.

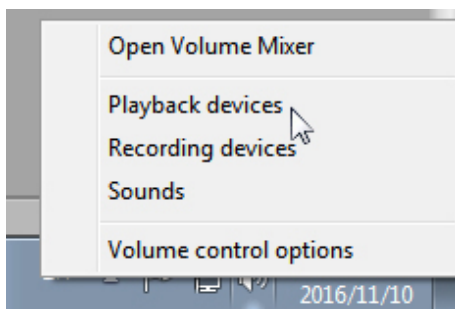
## Predvolené nastavenia prehrávania z počítača (pripojený kábel HDMI)

### Nastavenie prehrávania

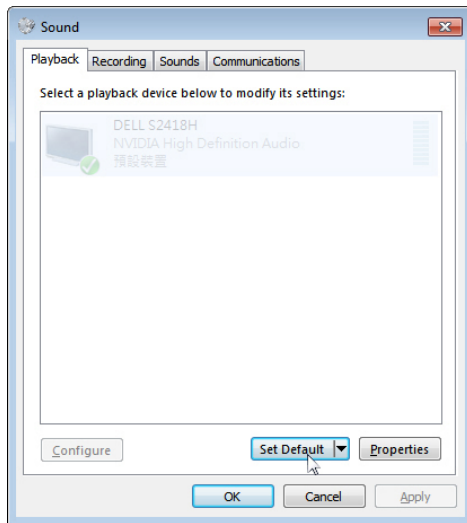
- 1 Pravým tlačidlom kliknite na ikonu reproduktora.



- 2 Vyberte prehrávacie zariadenia.



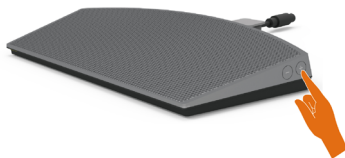
### 3 Reproduktor nastavte ako predvolené prehrávacie zariadenie.



## Nastavenie ovládačov hlasitosti reproduktora

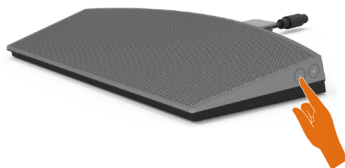
### 1 Volume + (Hlasitosť +)

Ak chcete zvýšiť hlasitosť, stlačte tlačidlo +.



### 2 Volume - (Hlasitosť -)

Ak chcete znížiť hlasitosť, stlačte tlačidlo -.



**POZNÁMKA:** Spätňý zvukový signál tlačidla signalizuje tlačidlo + (hlasitosť až na 100) alebo tlačidlo - (hlasitosť na 0).

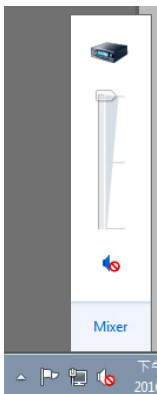
# Nastavenie ovládačov hlasitosti počítača

## Hlasitosť zvukovej karty

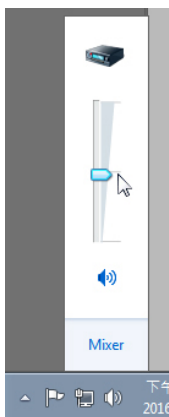
- 1 Lavým tlačidlom kliknite na ikonu reproduktora.



- 2 Skontrolujte, či panel hlasitosti nie je stlmený.



- 3 Skontrolujte, či hlasitosť nie je nastavená na 0 %, UP (Hore) na zvýšenie hlasitosti a Down (Dolu) na zníženie hlasitosti.

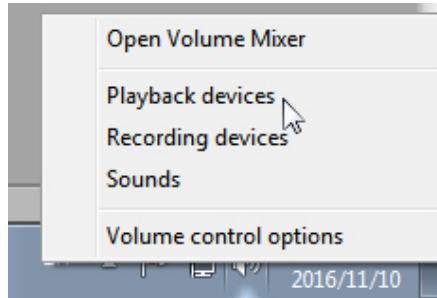


## Nastavenie vyváženia hlasitosti

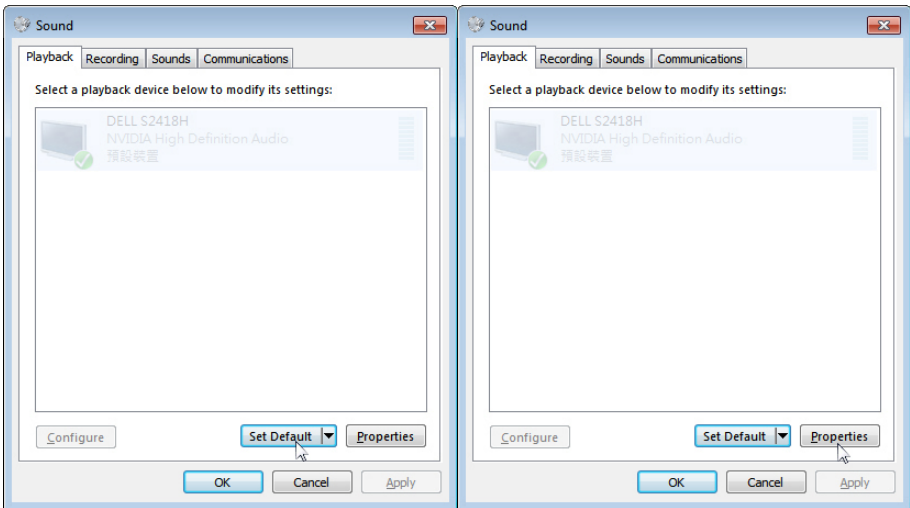
- 1 Pravým tlačidlom kliknite na ikonu reproduktora.



- 2 Vyberte prehrávacie zariadenia.

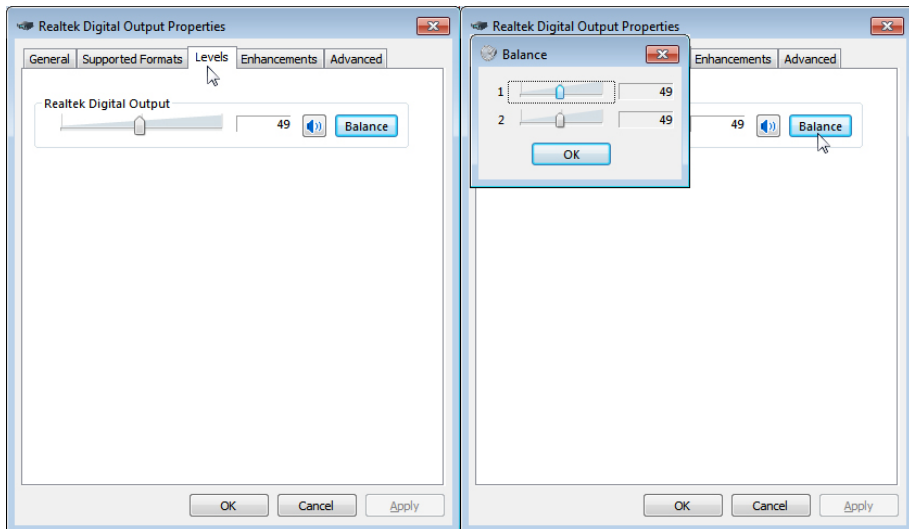


- 3 Pravým tlačidlom kliknite na predvolené prehrávacie zariadenia a zvolte možnosť Properties (Vlastnosti).





- 4 Zvoľte úrovně a kliknite na možnosť Balance (Vyvážiť).

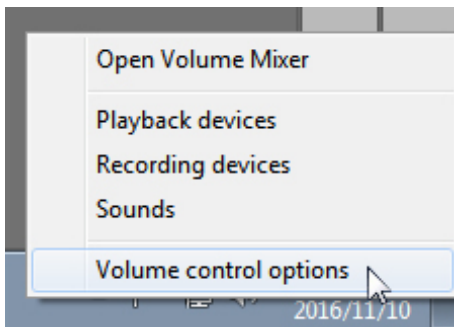


### Možnosti ovládania hlasitosti

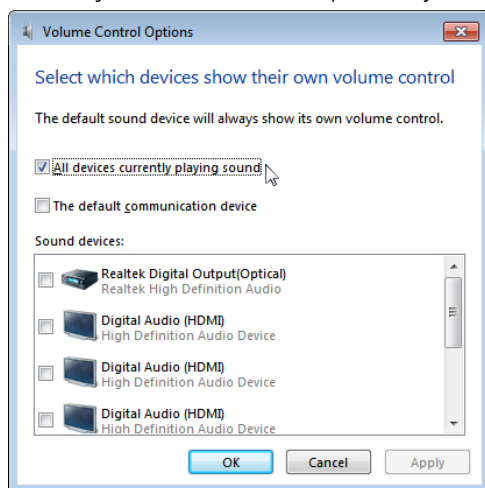
- 1 Pravým tlačidlom kliknite na ikonu reproduktora.



- 2 Zvoľte možnosť Volume control (Ovládanie hlasitosti).



- 3 Kliknite na pole: Všetky zariadenia aktuálne prehrávajú zvuk.




## Reproduktor monitora je pripravený na prehrávanie hudby



## Odmontovanie stojana monitora

 **UPOZORNENIE:** Aby sa pri odstraňovaní stojana zabránilo poškriabaniu LCD obrazovky, monitor musí byť umiestnený na mäkkej a čistej ploche.

 **POZNÁMKA:** Nižšie uvedený postup platí pre štandardný stojan. Ak ste zakúpili akýkoľvek iný stojan, zostavte ho podľa dokumentácie dodanej spolu so stojanom.

Ak chcete stojan odmontovať:

- 1 Monitor položte na mäkkú podložku alebo hrubú sedáciu rohožku tesne k okraju stola.
- 2 Stojan nakloňte dolu, aby ste získali prístup k uvoľňovacej západke.
- 3 Uvoľňovaciu západku vytiahnite pomocou tenkého skrutkovača.
- 4 Zatlačte na uvoľňovaciu západku a stojan vytiahnite v smere šípky.

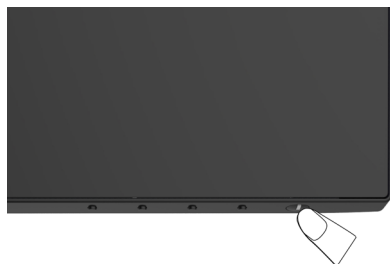


# Zapnutie monitora

---

## Ovládacie- prvky na boku panela

Monitor zapnite stlačením tlačidla 








## Používanie ovládacích prvkov na prednom paneli

Pomocou ovládacích tlačidiel na prednom paneli monitora môžete upraviť vlastnosti zobrazeného obrazu. Keď stláčaním týchto tlačidiel nastavujete ovládacie prvky, ponuka OSD zobrazuje číselné hodnoty meniacich sa parametrov.

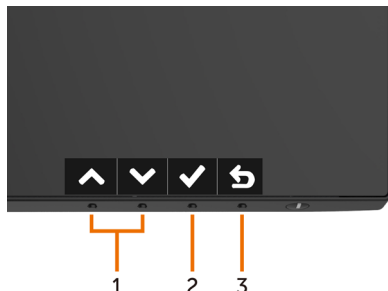


V nasledovnej tabulke sa uvádzajú názvy tlačidiel na prednom paneli:

<b>Tlačidlo -na prednom paneli</b>		<b>Popis</b>
1	 <b>Klávesová skratka: Predvolené režimy</b>	Použite toto tlačidlo na voľbu zo zoznamu predvolených režimov farieb.
2	 <b>Klávesová skratka: Jas/Kontrast</b>	Použite toto tlačidlo na priamy vstup do ponuky „Jas/Kontrast“.
3	 <b>Ponuka</b>	Pomocou tohto tlačidla otvoríte ponuku na obrazovke (OSD) a môžete zvoliť možnosti v OSD. Pozrite si časť <a href="#">Vstup do systému ponuky</a> .
4	 <b>Ukončiť</b>	Použite toto tlačidlo na návrat do hlavnej ponuky alebo ukončenie hlavnej ponuky OSD.
5	 <b>Napájanie (so svetelným indikátorom napájania)</b>	Tlačidlo <b>Napájanie</b> použite na zapnutie a vypnutie monitora. Keď je monitor zapnutý a plne funkčný, svieti biely svetelný indikátor LED. Keď je zapnutý úsporný režim DPMS, svieti biely svetelný indikátor LED.





# Tlačidlo -na prednom paneli

Pomocou tlačidiel na prednom paneli monitora upravte nastavenia obrazu.



## Tlačidlo -na prednom paneli

### Popis

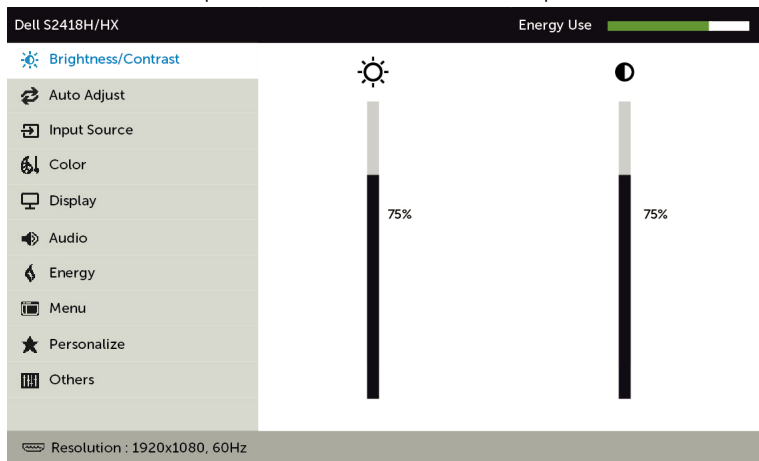
- |   |  |  |  |
|---|--|--|--|
| 1 | <br>Nahor   | <br>Nadol | Ak chcete upraviť položky v ponuke OSD, stlačte tlačidlo so šípkou nahor (zvýšene) alebo nadol (zníženie). |
| 2 | <br>OK      |  | Voľbu potvrdíte stlačením tlačidla OK.   |
| 3 | <br>Naspät' |  | Ak sa chcete vrátiť do predchádzajúcej ponuky, stlačte tlačidlo Naspät'.                                   |






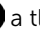






# Používanie ponuky zobrazenej na obrazovke (OSD)

## Vstup do sústavy ponuky

**POZNÁMKA:** Všetky zmeny vykonané pomocou ponuky OSD sa automaticky uložia, ak prejdete do inej ponuky OSD, zatvoríte ponuku OSD alebo budete čakať na zatvorenie ponuky OSD.

- 1 Ak chcete otvoriť ponuku OSD a zobraziť hlavnú ponuku, stlačte tlačidlo .



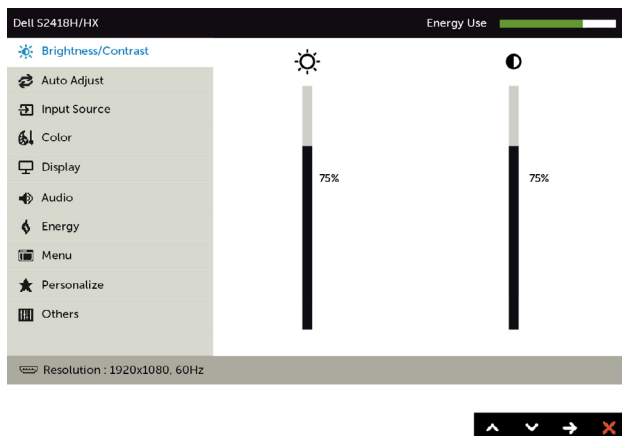
- 2 Ak sa chcete pohybovať medzi možnosťami, stlačte tlačidlo  a tlačidlo . Pri presúvaní z jednej ikony na druhú sa zvýrazní názov danej voľby.
- 3 Ak chcete aktivovať zvýraznenú možnosť, stlačte tlačidlo  alebo  alebo tlačidlo .
- 4 Ak chcete vybrať požadovaný parameter, stlačte tlačidlo  a tlačidlo .
- 5 Ak chcete vstúpiť do posuvného ovládača, stlačte tlačidlo  a potom vykonajte zmeny stlačením tlačidla  alebo  podľa indikátorov v ponuke.
- 6 Ak sa chcete vrátiť do predchádzajúcej ponuky, alebo prijať , a vrátiť sa do predchádzajúcej ponuky, vyberte možnosť .

Ikona	Ponuka a doplnkové ponuky	Popis
-------	---------------------------	-------





### Jas/Kontrast

Pomocou tejto ponuky aktivujete nastavenie **jasu/kontrastu**.





**Jas** Pomocou jasů sa nastavuje svietivosť podsvietenia (minimum = 0; maximum = 100).

Ak chcete zvýšiť jas, stlačte tlačidlo .

Ak chcete znížiť jas, stlačte tlačidlo .

**POZNÁMKA:** Manuálne nastavenie jasů sa deaktivuje, keď sa zapne funkcia dynamického kontrastu.

**Kontrast** Najskôr nastavte jas a potom nastavte kontrast len vtedy, keď je potrebné ďalšie nastavenie.

Ak chcete zvýšiť kontrast, stlačte tlačidlo  a ak chcete znížiť kontrast, stlačte tlačidlo  (v rozsahu 0 až 100).

Kontrastom sa nastavuje rozdiel medzi tmavými a svetlými plochami monitora.

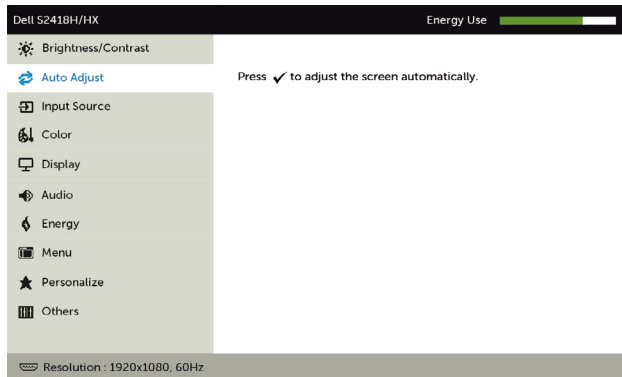


Ikona	Ponuka a doplnkové ponuky	Popis
-------	---------------------------	-------

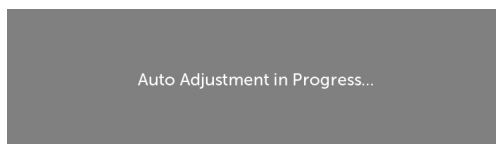


### Automatické nastavenie

Aj keď počítač pri spúšťaní rozpozná monitor, funkcia automatického nastavenia optimalizuje nastavenia zobrazenia pre používanie s vaším konkrétnym nastavením. Funkcia Automatické nastavenie umožňuje, aby sa monitor samočinne nastavil na prichádzajúci obrazový signál. Po vykonaní automatického nastavenia môžete v možnosti Nastavenia zobrazenia ešte doladiť monitor pomocou ovládacích prvkov Synchronizácia pixlov a Fáza.



Keď sa monitor automaticky nastavuje na aktuálny vstup, na čiernej obrazovke sa zobrazí nasledujúce dialógové okno:



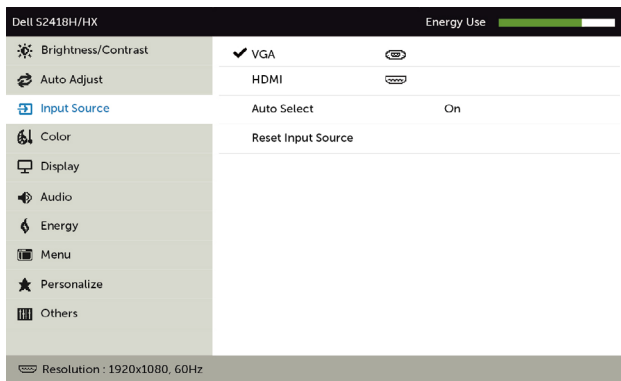
**POZNÁMKA:** Vo väčšine prípadov sa pomocou funkcie Auto Adjust (Automatické nastavenie) dosiahne najlepší obraz pre vašu konfiguráciu.




Ikona	Ponuka a doplnkové ponuky	Popis
-------	---------------------------	-------



**Input Source (Vstupný zdroj)**

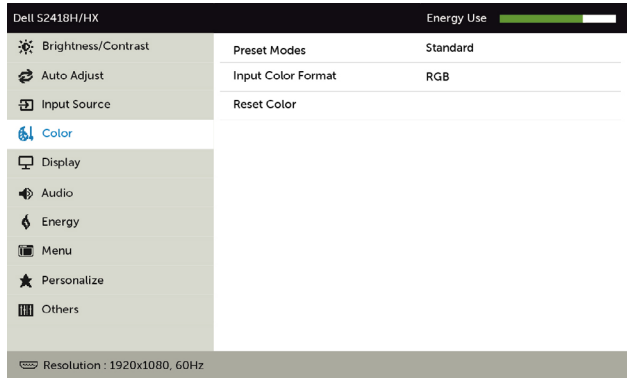
Ponuku **Input Source (Vstupný zdroj)** používajte na voľbu rôznych vstupov obrazových signálov, ktoré sa môžu pripojiť k monitoru.



<b>VGA</b>	Keď používate konektor VGA, vyberte vstup VGA. Ak chcete vybrať vstupný zdroj VGA, stlačte tlačidlo  .
<b>HDMI</b>	Keď používate konektor HDMI, vyberte vstup HDMI. Ak chcete vybrať vstupný zdroj HDMI, stlačte tlačidlo  .
<b>Automatická voľba</b>	Pomocou tlačidla  vyberte možnosť Automatický výber a monitor začne vyhľadávať dostupné vstupné zdroje.
<b>Vynulovanie nastavení Vstupný zdroj</b>	Umožňuje vynulovanie nastavení <b>Vstupný zdroj</b> monitora na pôvodné hodnoty z výroby.

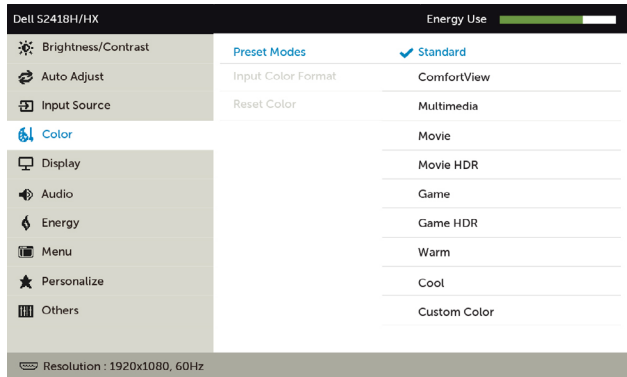


Ponuku farieb Color použite na úpravu režimu nastavenia farieb.


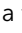


**Predvolený režim**

Keď zvolíte možnosť Preset modes (Režimy predvolby), zo zoznamu môžete vybrať položky **Standard (Štandardný)**, **ComfortView, Multimedia (Multimédia)**, **Movie (Film)**, **Movie HDR (Film HDR)**, **Game (Hra)**, **Game HDR (Hra HDR)**, **Warm, Cool (Teplá, Studená)** alebo **Custom Color (Používateľské farby)**.



- **Standard (Štandardný):** Predvolené nastavenia farieb. Ide o štandardný predvolený režim.
- **ComfortView :** Znižuje úroveň vyžarovaného modrého svetla obrazovkou, aby bolo pozeranie pohodlnejšie pre vaše oči.

Ikona	Ponuka a doplnkové ponuky	Popis
		<ul style="list-style-type: none"> <li>• <b>Multimedia (Multimédiá):</b> Ideálne pre multimediálne aplikácie.</li> <li>• <b>Movie (Film):</b> Načítava nastavenia farieb, ktoré sú ideálne pre filmy.</li> <li>• <b>*Movie HDR (Film HDR):</b> Načítava nastavenia farieb, ktoré sú ideálne pre filmy s podporou HDR.</li> <li>• <b>Game (Hra):</b> Načítava nastavenia farieb, ktoré sú ideálne pre väčšinu herných aplikácií.</li> <li>• <b>*#Game HDR (Hra HDR):</b> Loads color settings ideal for games with HDR supporting. Načítava nastavenia farieb, ktoré sú ideálne pre hry s podporou HDR.</li> <li>• <b>Game (Hra):</b> Ideálne pre väčšinu hráčskych aplikácií.</li> <li>• <b>Warm (Teplé):</b> Zvyšuje teplotu farieb. S červeným a žltým odtieňom sa obrazovka javí teplejšia.</li> <li>• <b>Cool (Studené):</b> Znižuje teplotu farieb. S modrým odtieňom sa obrazovka javí studenšia.</li> <li>• <b>Custom Color (Používateľské farby):</b> Umožňuje ručne upraviť nastavenia farieb. Ak chcete upraviť hodnoty červenej, zelenej a modrej farby a vytvoriť vlastný predvolený režim farieb, stlačte tlačidlo  a tlačidlo .</li> </ul>

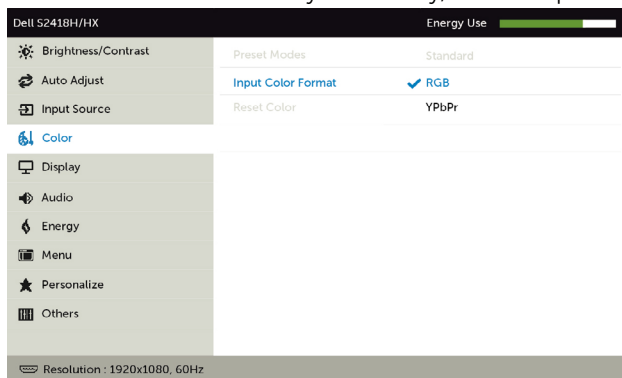
**\*HDR:** Pre použitie monitora je vhodný prispôbený „vysokodynamický rozsah“.


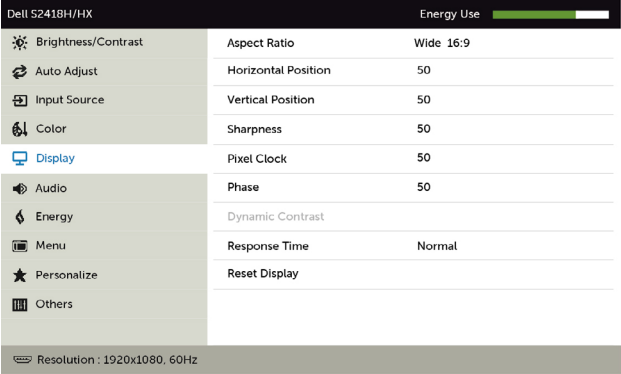









**#Game HDR (Hra HDR):** Nekompatibilná s AMD FreeSync™.



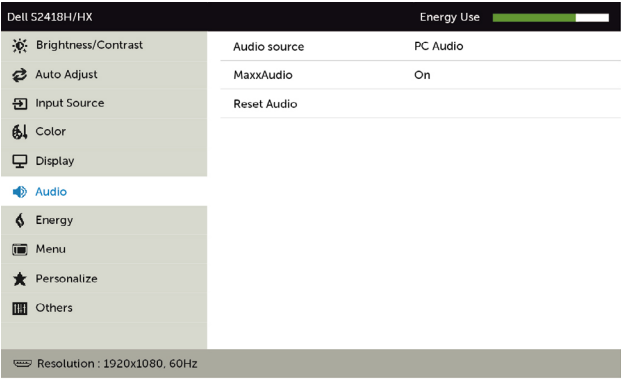

### Vstupný formát farieb

Umožňuje nastaviť režim obrazového vstupu na:

- **RGB:** Túto možnosť zvolíte vtedy, keď je monitor pripojený k počítaču (alebo DVD prehrávaču) pomocou kábla HDMI.
- **YPbPr:** Túto možnosť vyberte vtedy, keď DVD prehrávač



Ikona	Ponuka a doplnkové ponuky	Popis
	<b>Vynulovanie nastavení farieb</b>	Umožňuje vynulovanie nastavení farieb monitora na pôvodné hodnoty z výroby.
	<b>Zobrazenia</b>	Ponuka zobrazenia použite na nastavenie obrazu.
		
		
<b>Pomer šírky k výške obrazu</b>	Pomer šírky k výške obrazu nastavte na <b>Wide 16:9 (Šírka)</b> , <b>4:3</b> alebo <b>5:4</b> .	
<b>Ovládacie prvky horizontálnej polohy</b>	Ak chcete upraviť ľavú a pravú časť obrazu, stlačte tlačidlo  alebo  . Minimálna hodnota je „0“ (-). Maximálna hodnota je „100“ (+).	
<b>Ovládacie prvky vertikálnej polohy</b>	Ak chcete upraviť ľavú a pravú časť obrazu, stlačte tlačidlo  alebo  . Minimálna hodnota je „0“ (-). Maximálna hodnota je „100“ (+). <b>POZNÁKA:</b> Nastavenia horizontálnej a zvislej polohy sú dostupné iba pre vstup „VGA“.	
<b>Ostrosť</b>	Služí na zaostrenie alebo zmäkčenie obrazu. Ostrosť nastavíte pomocou tlačidla  alebo  .	
<b>Synchronizácia pixlov</b>	Nastavenia Phase (Fáza) a Pixel Clock (Synchronizácia pixlov) vám umožňujú nastaviť monitor podľa vlastných preferencií. Najlepšiu kvalitu obrazu nastavíte pomocou tlačidiel  a  .	

Ikona	Ponuka a doplnkové ponuky	Popis
	Fáza	<p>Ak sa nastavením možnosti Fáza nedosiahnu vyhovujúce výsledky, použite nastavenie možnosti Synchronizácia pixlov a potom znovu použite možnosť Fáza.</p> <p><b>POZNÁMKA:</b> Nastavenia Phase (Fáza) a Pixel Clock (Synchronizácia pixlov) sú k dispozícii, len ak je monitor pripojený pomocou VGA kábla.</p>
	Dynamický kontrast	<p>Umožňuje zvýšiť úroveň kontrastu s cieľom získať kvalitu obrazu, ktorý bude ostrejší a bude obsahovať viac detailov. Stlačením tlačidla  dynamický kontrast „zapnete“ alebo „vypnete“.</p> <p><b>POZNÁMKA:</b> Iba pre prednastavené režimy <b>Hra</b> a <b>Film</b>.</p> <p><b>POZNÁMKA:</b> Pomocou funkcie Dynamický kontrast sa zvýši kontrast, ak zvolíte režimy Hra a Film.</p>
	Čas odozvy	<p>Umožňuje nastaviť čas odozvy na možnosti Normálna alebo Rýchla.</p>
	Vynulovanie nastavení zobrazenia	<p>Obnovuje nastavenia zobrazenia na nastavenia z výroby.</p>
	Zvuk	 <div style="text-align: right; margin-top: 10px;"></div>
	Zdroj zvuku	<p>Umožňuje nastaviť zdroj zvuku z hlavného alebo vedľajšieho okna.</p>
	MaxxAudio	<p><b>ZAPNÚŤ:</b> Efekt MaxxAudio a pôvodnú frekvenčnú odozvu reproduktorov Diplo.</p> <p><b>VYPNÚŤ:</b> Režim premostenia pomocou pôvodnej frekvenčnej odozvy reproduktorov Diplo.</p>

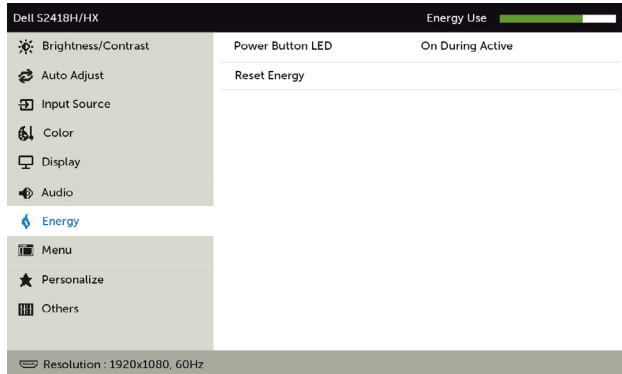
Ikona	Ponuka a doplnkové ponuky	Popis
-------	---------------------------	-------

**Resetovanie nastavení zvuku**

Túto možnosť vyberte vtedy, keď chcete obnoviť štandardné hodnoty nastavení Zvuk.



**Energia**



**Power Button LED (LED hlavného vypínača)**

Umožňuje vám nastaviť stav svetla indikátora zapnutia s cieľom šetriť energiu.

**Vynulovanie nastavení energie**

Túto možnosť vyberte vtedy, keď chcete obnoviť štandardné hodnoty nastavení energie.

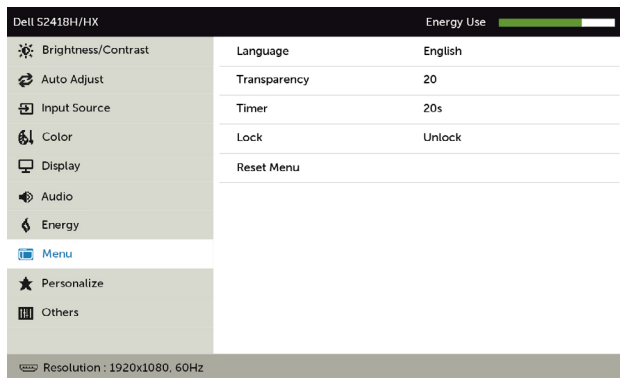
## Ikona Ponuka a doplnkové ponuky

## Popis



### ponuky

Túto možnosť zvolíte vtedy, keď chcete upraviť nastavenia ponuky OSD, ako sú jazyky ponuky OSD, dobu, počas ktorej ponuka zostáva na obrazovke, a tak ďalej.





### Jazyk

Služi na nastavenie jedného z ôsmich jazykov na zobrazenie OSD.



angličtina, španielčina, francúzština, nemčina, brazílska portugalčina, ruština, zjednodušená čínština alebo japončina.

### Priehľadnosť

Túto možnosť zvolíte na zmenu priehľadnosti ponúk pomocou  a  (min. 0 / max. 100).

### Časovač

Doba zobrazenia OSD: Služi na nastavenie časového trvania aktívneho zobrazenia OSD po stlačení tlačidla.

Pomocou tlačidla  a  môžete posuvný ovládač nastaviť v 1-sekundových prírastkoch od 5 do 60 sekúnd.

### Zámok

Riadi prístup užívateľa k nastaveniam. Keď je zvolená možnosť Zámok, nie sú povolené žiadne používateľské úpravy. Všetky tlačidlá sú zablockované.

**POZNÁMKA:** Zablockovanie funkcií – buď softvérové zablockovanie (prostredníctvom ponuky OSD) alebo hardvérové zablockovanie (Na 6 sekúnd stlačte a podržte tlačidlo na skončenie).

Odblokovanie funkcií – len hardvérové odblokovanie (Na 6 sekúnd stlačte a podržte tlačidlo na skončenie).

### Vynulovanie nastavení ponuky

Služi na obnovenie nastavení ponuky na výrobné hodnoty.



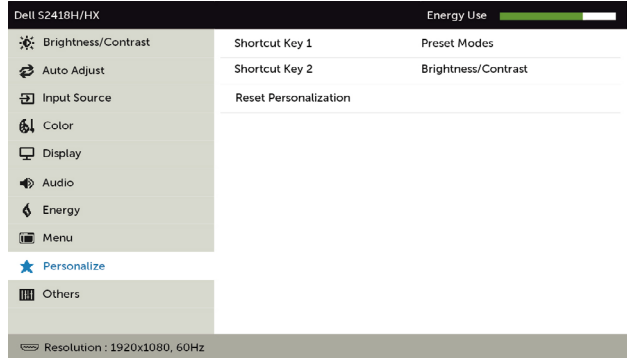
**Ikona** Ponuka a doplnkové ponuky

**Popis**



**Prispôbiť**

V ponuke **Preset Modes (Vopred nastavené režimy)** zvolte možnosť **Brightness/Contrast (Jas/Kontrast)**, **Auto Adjust (Automatická úprava)**, **Input Source (Vstupný zdroj)** alebo **Aspect Ratio (Pomer strán)** a nastavte klávesovú skratku.

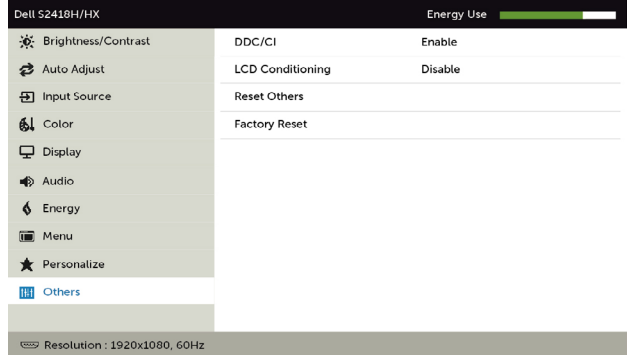


**Reset Personalization (Vynulovať možnosť Prispôbiť)**

Obnovuje všetky klávesové skratky na hodnoty výrobných nastavení.



**Ďalšie nastavenia**

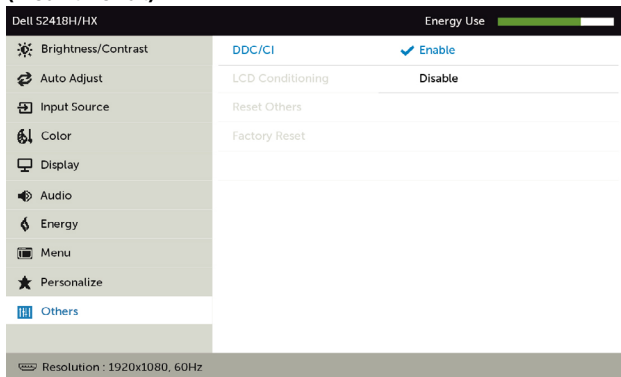


Túto možnosť zvolte na úpravu nastavení OSD, ako je DDC/CI, kondicionovanie LCD a pod.

Ikona	Ponuka a doplnkové ponuky	Popis
-------	---------------------------	-------

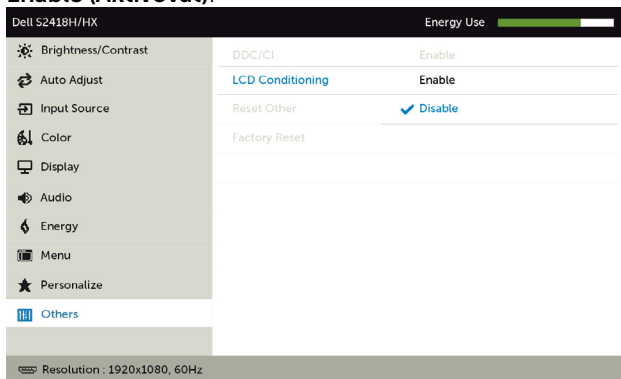
### DDC/CI

Rozhranie DDC/CI (Display Data Channel/Command Interface (Digitálny komunikačný protokol/Priказové rozhranie)) vám umožňuje upraviť nastavenia monitora pomocou softvéru v počítači. Najlepší používateľský zážitok a optimálny výkon vášho monitora dosiahnete vtedy, keď túto funkciu ponecháte aktívovanú. Ak chcete túto funkciu vypnúť, vyberte možnosť **Disable (Deaktivovať)**.



### Kondicionovanie LCD


Pomáha znížiť výskyt prípadov zvyškového obrazu na monitore. V závislosti na stupni zvyškového obrazu môže spustenie programu nejakú dobu trvať. Na spustenie procesu zvolte **Enable (Aktivovať)**.



### Vynulovanie ďalších nastavení

Služí na obnovenie ďalších nastavení, ako je DDC/CI, na hodnoty výrobných nastavení.

Ikona	Ponuka a doplnkové ponuky	Popis
	<b>Resetovanie na nastavenie z výroby</b>	Táto funkcia umožňuje obnoviť všetky nastavenia OSD na hodnoty výrobných nastavení.

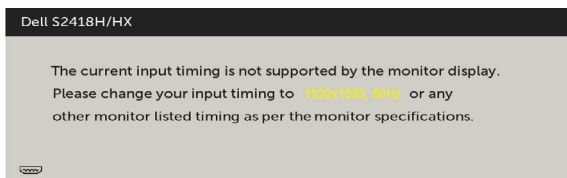
 **POZNÁMKA:** Tento monitor má zabudovanú funkciu automatickej kalibrácie jasu na korekciu starnutia LED diód.

## Výstražné hlásenia OSD

Keď je aktivovaná funkcia **Dynamic Contrast (Dynamický kontrast)** (v týchto prednastavených režimoch: Hra alebo Film), ručné nastavenie jasu je zablokované.

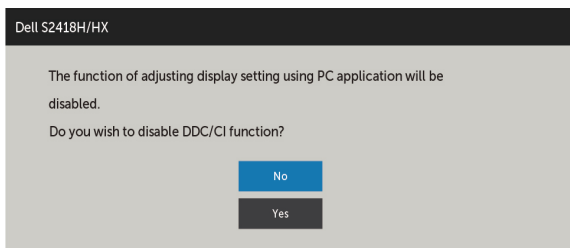


Keď monitor nepodporuje príslušný režim rozlíšenia, zobrazí sa nasledovné hlásenie:

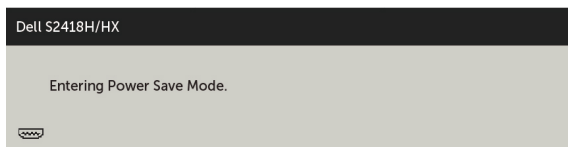


To znamená, že monitor nemôže byť zosynchronizovaný so signálom, ktorý prijíma z počítača. Adresovateľné rozsahy horizontálnej a vertikálnej frekvencie pre tento monitor si pozrite v časti [Technické parametre monitora](#). Odporúčaný režim je 1920 x 1080.

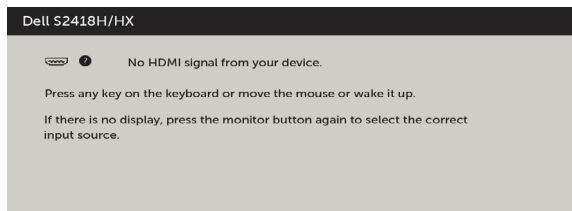
Pred zablokovaním funkcie DDC/CI sa zobrazí nasledovné hlásenie:



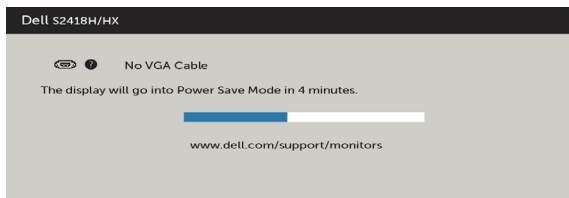
Ak monitor prejde do **Power Save Mode (úsporného režimu)**, zobrazí sa nasledovné hlásenie:



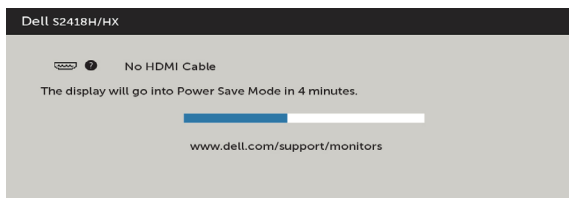
Ak chcete získať prístup do **OSD**, zapnite počítač a monitor zapnite. Ak stlačíte ktorékoľvek tlačidlo okrem tlačidla napájania, zobrazí sa jedno z nasledovných hlásení v závislosti od zvoleného vstupu:



Ak sa zvolí buď vstup VGA, HDMI a príslušný kábel nie je pripojený, zobrazí sa plávajúce dialógové okno tak, ako je to uvedené nižšie.



alebo



Ďalšie informácie si pozrite v časti [Riešenie problémov](#).

# Odstraňovanie porúch

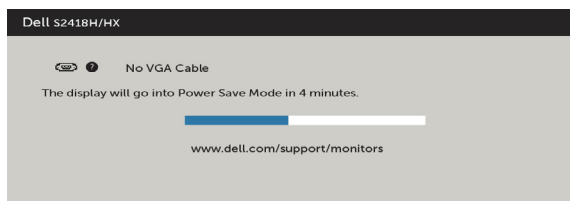
**⚠ UPOZORNENIE:** Skôr, než začnete vykonávať akékoľvek činnosti podľa tohto odseku, prečítajte si časť **Bezpečnostné pokyny**.

## Samokontrola

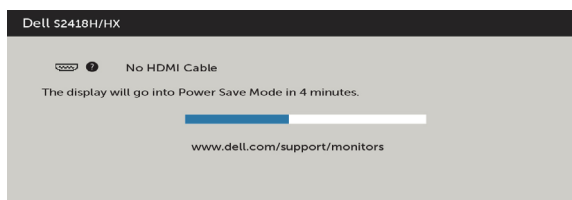
Tento monitor je vybavený funkciou Samokontrola, ktorá umožňuje zistiť, či monitor správne funguje. Ak je monitor aj počítač správne zapojený, ale obrazovka zostane tmavá, samokontrolu monitora spustíte podľa nasledujúcich krokov:

- 1 Vypnite počítač aj monitor.
- 2 Zo zadnej strany počítača odpojte video kábel. Na zabezpečenie riadnej činnosti samokontroly sa musí zo zadnej strany počítača odpojiť digitálny kábel aj analógový kábel.
- 3 Zapnite monitor.

The floating dialog box should appear on-screen (against a black background), if the monitor cannot sense a video signal and is working correctly. While in self-test mode, the power LED remains white. Also, depending upon the selected input, one of the dialogs shown below will continuously scroll through the screen.



alebo




- 4 This box also appears during normal system operation, if the video cable becomes disconnected or damaged.
- 5 Turn off your monitor and reconnect the video cable; then turn on both your computer and the monitor.

Ak po vykonaní predchádzajúceho postupu obrazovka monitora zostane prázdna, skontrolujte video ovládač a počítačový systém, pretože váš monitor funguje správne.

# Vstavaná diagnostika

Tento monitor má vstavaný diagnostický nástroj, ktorý vám pomôže určiť, či vyskytnutá abnormalita obrazovky predstavuje vnútorný problém monitora alebo počítača a grafickej karty.

 **POZNÁMKA:** Vstavaný diagnostický nástroj môžete spustiť iba v prípade, keď je video kábel odpojený a monitor je v režime samokontroly.



Spustenie vstavanej diagnostiky:

- 1 Uistite sa, že obrazovka je čistá (na povrchu obrazovky nesmie byť prach).
- 2 Zo zadnej strany počítača alebo monitora odpojte video kábel(le). Monitor sa prepne do režimu Samokontrola.
- 3 Stlačte **tlačidlo 1** a podržte ho stlačené na 5 sekúnd. Zobrazí sa šedá obrazovka.
- 4 Obrazovku starostlivo skontrolujte ohľadne akýchkoľvek abnormalít.
- 5 Znovu stlačte **tlačidlo 1** na prednom paneli. Farba obrazovky sa zmení na červenú.
- 6 Skontrolujte obrazovku, či nevykazuje žiadne abnormality.
- 7 Zopakovaním krokov č. 5 a 6 skontrolujte displej so zelenou, modrou, čiernou a bielou obrazovkou.


Tento test je skončený, keď sa zobrazí biela obrazovka. Ak chcete ukončiť, znovu stlačte **tlačidlo 1**.


Pokiaľ sa vstavaným diagnostickým nástrojom nezistia žiadne abnormality na obrazovke, monitor funguje správne. Skontrolujte grafickú kartu a počítač.

# Stručný návod na riešenie problémov

## A Symptómy:

### - Z reproduktora nevychádza zvuk

 **POZNÁMKA:** Kábel mini DIN musí byť zapojený do konektora mini DIN v monitore Dell.

 **POZNÁMKA:** V ponuke OSD je správne zvolený vstupný zdroj zvuku.

## Sprievodca riešením problémov:

1 Kontrola kábla mini DIN a nastavenia reproduktora.

- i Skontrolujte, či v zástrčke mini DIN nie sú poškodené kolíky.
- ii Skontrolujte, či je reproduktor správne nastavený. Prejdite na položku [Setting Up your Speaker \(Zostavenie reproduktora\)](#).

2 Reproduktor je pripojený k monitoru Dell, ale žiadny zvuk z neho nevychádza. Prejdite do odkazu [predvoleného nastavenia prehrávania](#).

- i Uistite sa, že prehrávač zvuku prehráva hudbu.
- ii Skontrolujte, či je hlasitosť počítača a prehrávača médií nastavená na požadovanú úroveň a či nie je stlmená. Prejdite do odkazu [predvoleného nastavenia hlasitosti](#).
- iii V počítači skontrolujte predvolené nastavenie prehrávania a uistite sa, že predvolené zariadenie je nastavené.

3 Zdroj zvuku prehráva hudbu, ale z reproduktorov nevychádza žiadny zvuk.

- i Ak chcete zvýšiť hlasitosť, stlačte tlačidlo +.
- ii Vykonaním týchto krokov skontrolujte, či hlasitosť počítača nie je nastavená na 0 %.

[Nastavenie ovládačov hlasitosti](#).

- i Kliknite na ikonu reproduktora.
- ii Na zvukovom paneli nastavte úroveň hlasitosti.

4 Možnosti ovládania hlasitosti nastavte vykonaním týchto krokov.

[Nastavenie ovládačov hlasitosti](#).

- i Pravým tlačidlom kliknite na ikonu reproduktora.
- ii Zvoľte možnosti Volume control (Ovládanie hlasitosti).
- iii Kliknite na pole: Všetky zariadenia aktuálne prehrávajú zvuk.

## B Symptómy:

### - Abnormálny zvuk (Skreslený alebo hučanie)

## Sprievodca riešením problémov:

1 Abnormal sound coming out of the speaker. Prejdite na odkaz [Zostavenie reproduktora](#).

- i Uistite sa, že konektor DIN je správne zasunutý alebo že nie je voľný.
- ii Kábel odpojte a znova zapojte, aby ste sa uistili, že je úplne zasunutý.
- iii Skúste zvýšiť alebo znížiť úroveň hlasitosti. Prejdite do odkazu [predvoleného nastavenia hlasitosti](#).
- iv Sledujte, či sa s nastavením úrovne hlasitosti zmení abnormálny zvuk.
- v Skontrolujte, či je reproduktor správne upevnený na stojane monitora

### C Symptómy:

#### - Nízka úroveň výstupu zvuku

#### Sprievodca riešením problémov:

- 1 Vysoká úroveň hlasitosti zdroja zvuku. Prejdite do odkazu [predvoleného nastavenia hlasitosti](#).
  - i Ak chcete zvýšiť hlasitosť, stlačte tlačidlo +.

### D Symptómy:

#### - Nevyvážený zvuk z reproduktorov

#### Sprievodca riešením problémov:

Vykonaním týchto krokov skontrolujte nastavenie vyváženia hlasitosti počítača:  
[Nastavenie ovládačov hlasitosti](#).

- i Pravým tlačidlom kliknite na ikonu reproduktora.
- ii Vyberte prehrávacie zariadenia.
- iii Pravým tlačidlom kliknite na predvolené prehrávacie zariadenia a zvolte možnosť Properties (Vlastnosti).
- iv Zvoľte úrovne a kliknite na možnosť Balance (Vyvážiť). Hodnoty L a R musia byť rovnaké.



# Bežné poruchy

V nasledovnej tabulke sa uvádzajú všeobecné informácie o bežných problémoch monitora, ktoré sa môžu vyskytnúť, ako aj možné riešenia.

Bežné symptómy	Ako sa prejavujú	Možné riešenia
Žiadny obraz (indikátor napájania nesvieti)	Žiadny obraz	<ul style="list-style-type: none"><li>• Uistite sa, že video kábel je k monitoru a počítaču správne zapojený a zaistený.</li><li>• Skontrolujte, či elektrická zásuvka správne funguje tak, že do nej zapojíte iné elektrické zariadenie.</li><li>• Uistite sa, že tlačidlo napájania je úplne stlačené.</li><li>• Uistite sa, že stlačením tlačidla <b>Vybrať vstupný zdroj</b> sa zvolil správny vstupný zdroj.</li></ul>
Žiadny obraz (indikátor napájania svieti)	Žiadny obraz alebo jas	<ul style="list-style-type: none"><li>• V ponuke OSD nastavte ovládacie prvky jasu a kontrastu.</li><li>• Zapnite funkciu Samokontrola monitora.</li><li>• Skontrolujte, či kolíky v konektore video kábla nie sú zohnuté alebo poškodené.</li><li>• Spustite vstavanú diagnostiku.</li><li>• Uistite sa, že stlačením tlačidla <b>Vybrať vstupný zdroj</b> sa zvolil správny vstupný zdroj.</li></ul>
Chýbajúce pixle Prilepené pixle	Na LCD obrazovke sú škvrny	<ul style="list-style-type: none"><li>• Vypnite a zapnite napájanie.</li><li>• Trvalo vypnutý pixel je normálna chyba, ktorá sa môže vyskytovať v technológii LCD.</li><li>• Viac informácií o politike kvality a pixlov spoločnosti Dell nájdete na internetovej stránke technickej podpory Dell na lokalite: <a href="http://www.dell.com/support/monitors">http://www.dell.com/support/monitors</a>.</li></ul>
Prilepené pixle	Na LCD obrazovke sú jasné škvrny	<ul style="list-style-type: none"><li>• Vypnite a zapnite napájanie.</li><li>• Trvalo vypnutý pixel je normálna chyba, ktorá sa môže vyskytovať v technológii LCD.</li><li>• Viac informácií o politike kvality a pixlov spoločnosti Dell nájdete na internetovej stránke technickej podpory Dell na lokalite: <a href="http://www.dell.com/support/monitors">http://www.dell.com/support/monitors</a>.</li></ul>
Problémy s nastavením jasu	Obraz je príliš matný alebo príliš jasný	<ul style="list-style-type: none"><li>• Monitor resetujte na nastavenia z výroby.</li><li>• V ponuke OSD nastavte ovládacie prvky jasu a kontrastu.</li></ul>
Problémy súvisiace s bezpečnosťou	Viditeľné znaky dymu alebo iskier	<ul style="list-style-type: none"><li>• Nevykonávajte žiadne opatrenia na odstraňovanie porúch.</li><li>• Okamžite sa obráťte na obchodné zastúpenie spoločnosti Dell.</li></ul>

Bežné symptómy	Ako sa prejavujú	Možné riešenia
Občasné problémy	Monitor vykazuje poruchu zapnutia a vypnutia	<ul style="list-style-type: none"> <li>• Uistite sa, že video kábel je do monitora a počítača správne zapojený a zaistený.</li> <li>• Monitor resetujte na nastavenia z výroby.</li> <li>• Spustíte funkciu samokontroly monitora a zistíte, či sa tento občasný problém objavuje aj v režime samokontroly.</li> </ul>
Chýba farba	Chýba farba obrazu	<ul style="list-style-type: none"> <li>• Zapnite funkciu Samokontrola monitora.</li> <li>• Uistite sa, že video kábel je do monitora a počítača správne zapojený a zaistený.</li> <li>• Skontrolujte, či kolíky v konektore video kábla nie sú zohnuté alebo poškodené.</li> </ul>
Nesprávna farba	Nízka kvalita farieb obrazu	<ul style="list-style-type: none"> <li>• Zmeňte nastavenia predvolených režimov v zobrazení OSD ponuky farieb Color v závislosti od danej aplikácie.</li> <li>• Hodnotu R/G/B môžete zmeniť v rámci položky Vlastné nastavenie. Farby v zobrazení OSD ponuky farieb Color.</li> <li>• V možnosti Rozšírené nastavenie v ponuke OSD zmeňte vstupný formát farieb na PC RGB alebo YPbPr.</li> <li>• Spustíte vstavanú diagnostiku.</li> </ul>
Na monitore zostal dlhú dobu zvyškový obraz zo statického obrazu.	Na obrazovke sa objavuje slabý tieň zobrazeného statického obrazu.	<ul style="list-style-type: none"> <li>• Pomocou funkcie Správa napájania vypnite monitor vždy, keď sa práve nepoužíva (viac informácií nájdete v časti <a href="#">Režimy správy napájania</a>).</li> <li>• Prípadne môžete použiť dynamicky sa meniaci šetrič obrazovky.</li> </ul>

## Špecifické poruchy výroby

Špecifické symptómy	Ako sa prejavujú	Možné riešenia
Obraz na obrazovke je príliš malý	Obraz je na obrazovke umiestnený v strede, ale nevyplní celú plochu zobrazenia.	<ul style="list-style-type: none"> <li>• Nastavenie Aspect Ratio (Pomer šírky k výške obrazu) skontrolujte v ponuke OSD Display Settings (Nastavenia zobrazenia).</li> <li>• Monitor resetujte na hodnoty výrobných nastavení.</li> </ul>

Špecifické symptómy	Ako sa prejavujú	Možné riešenia
Nastavenia monitora nemožno upraviť pomocou tlačidiel na prednom paneli.	Na obrazovke sa nezobrazuje ponuka OSD.	<ul style="list-style-type: none"> <li>• Monitor vypnite, napájací kábel odpojte a znovu zapojte a potom monitor zapnite.</li> <li>• Skontrolujte, či je zamknutá ponuka OSD. Ak áno, ponuku odomknite stlačením tlačidla vedľa tlačidla napájania a podržte ho stlačené na 6 sekúnd (viac informácií nájdete v časti <a href="#">Zamknúť</a>).</li> </ul>
Pri stláčaní ovládacích prvkov nie je žiadny vstupný signál	Žiadny obraz, svieti biely svetelný indikátor.	<ul style="list-style-type: none"> <li>• Skontrolujte zdroj signálu. Posunutím myši alebo stlačením ktoréhokoľvek tlačidla na klávesnici sa uistíte, že počítač nie je prepnutý do úsporného režimu.</li> <li>• Skontrolujte, či je signálny kábel pripojený správne. V prípade potreby znova pripojte signálny kábel.</li> <li>• Resetujte počítač alebo video prehrávač.</li> </ul>
Obraz nevyplňa celú obrazovku.	Obraz nevyplňa výšku alebo šírku obrazovky.	<ul style="list-style-type: none"> <li>• Monitor nemôže vzhľadom k rôznym formátom obrazu a pomerom strán obrazu na DVD zobrazovať obraz na celú obrazovku.</li> <li>• Spustite vstavanú diagnostiku.</li> </ul>

## Bezpečnostné pokyny

Používateľ by mal zvážiť umiestnenie displeja s lesklým rámov, pretože tento rám môže spôsobiť rušivé odrazy od okolitého svetla a svetlých plôch.

**⚠ VÝSTRAHA: Používanie ovládacích prvkov, nastavení alebo postupov, ktoré sa v tejto dokumentácii neuvádzajú, môže mať za následok nebezpečenstvo úrazu elektrickým prúdom alebo mechanické poškodenie.**

Informácie týkajúce sa bezpečnostných pokynov si pozrite v časti Informácie týkajúce sa bezpečnosti, prostredia a predpisov (SERI).

## Upozornenia FCC (len pre USA) a ďalšie regulačné informácie

Upozornenia FCC a ďalšie regulačné informácie nájdete na webovej lokalite pre súlad s regulačnými predpismi na adrese [dell.com/regulatory\\_compliance](https://dell.com/regulatory_compliance).

## Kontaktovanie spoločnosti Dell

**📎 POZNÁMKA:** Ak nemáte aktívne internetové pripojenie, kontaktné informácie môžete nájsť na objednávke, faktúre, dodacom liste, účtenke alebo v katalógu výrobkov spoločnosti Dell.

Spoločnosť Dell poskytuje niekoľko možností technickej podpory a servisu on-line alebo po telefóne. Ich dostupnosť sa líši podľa krajiny a výrobku a niektoré služby nemusia byť vo vašej oblasti dostupné.


### Ak chcete získať on-line obsah pomoci pre monitor:

Navštívte internetovú stránku [www.dell.com/support/monitors](https://www.dell.com/support/monitors).

Ak chcete kontaktovať spoločnosť Dell ohľadne predaja, technickej podpory alebo **záležitostí týkajúcich sa zákazníckeho servisu:**

- 1 Navštívte stránku [dell.com/support](https://dell.com/support).
- 2 Overte vašu krajinu alebo váš región v rozbaľovacej ponuke Vybrať krajinu/región v ľavom hornom rohu tejto stránky.
- 3 Kliknite na položku Kontaktujte nás vedľa rozbaľovacej ponuky krajín.
- 4 Podľa potreby vyberte vhodnú službu alebo prepojenie na technickú podporu.
- 5 Vyberte spôsob kontaktovania spoločnosti Dell, ktorý vám vyhovuje.

# Zostavenie monitora

 **POZNÁMKA:** Podporované môže byť maximálne vstupné rozlíšenie do **3840 x 2160**, ak v položke Color (Farby) v ponuke OSD vyberiete možnosti movie HDR (Film HDR) alebo game HDR (Hra HDR).

## Nastavenie rozlíšenia zobrazenia na hodnotu 1920 x 1080

Na dosiahnutie najlepšieho výkonu nastavte rozlíšenie monitora na hodnotu 1920 x 1080 pixlov; postupujte podľa nasledujúcich krokov:

### V operačnom systéme Windows Vista, Windows 7, Windows 8 alebo Windows 8.1:

- 1 Len v systémoch Windows 8 alebo Windows 8.1 zvolte dlaždicu na pracovnej ploche počítača, ktorou sa počítač prepne do klasického zobrazenia pracovnej plochy
- 2 Pravým tlačidlom kliknite na pracovnú plochu a vyberte položku Rozlíšenie obrazovky.
- 3 Kliknite na rozbaľovací zoznam rozlíšení obrazovky a zvolte možnosť 1920 x 1080.
- 4 Kliknite na tlačidlo OK.


### V operačnom systéme Windows 10:

- 1 Pravým tlačidlom kliknite na pracovnú plochu a kliknite na **nastavenie zobrazenia**.
- 2 Kliknite na **Advanced display settings (Rozšírené nastavenie zobrazenia)**.
- 3 Kliknite na rozbaľovací zoznam Resolution (Rozlíšenie) a zvolte rozlíšenie 1920 x 1080.
- 4 Kliknite na **Apply (Použiť)**.

Ak sa vám nezobrazí odporúčané rozlíšenie ako voliteľná možnosť, zrejme bude potrebné aktualizovať ovládač grafickej karty. Vyberte nižšie uvedenú možnosť, ktorá najlepšie charakterizuje počítačový systém, ktorý používate, a postupujte podľa uvedených krokov.

## Počítač Dell

- 1 Navštívte stránku [dell.com/support](http://dell.com/support), zadajte servisné označenie vášho počítača a prevezmite si najnovší ovládač pre svoju video kartu.
- 2 Po nainštalovaní ovládačov pre grafický adaptér sa znovu pokúste nastaviť rozlíšenie na 1920 x 1080.

 **POZNÁMKA:** Ak sa vám nedarí nastaviť rozlíšenie na 1920 x 1080, obráťte sa na obchodné zastúpenie Dell a informujte sa na grafický adaptér, ktorý podporuje tieto rozlíšenia.

# Iný počítač ako Dell

## V operačnom systéme Windows Vista, Windows 7, Windows 8 alebo Windows 8.1:

- 1 Len pre Windows 8 alebo Windows 8.1 ak chcete prepnúť na klasickú pracovnú plochu, vyberte dlaždicu Pracovná plocha.
- 2 Pravým tlačidlom kliknite na pracovnú plochu a kliknite na položku Personalization (Prispôbiť).
- 3 Kliknite na položku Change Display Settings (Zmeniť nastavenia obrazovky).
- 4 Kliknite na položku Advanced Settings (Rozšírené nastavenia).
- 5 Z popisu v hornej časti okna identifikujte dodávateľa vášho grafického ovládača (napr. NVIDIA, ATI, Intel atď.).
- 6 Aktualizovaný ovládač hľadajte na webovej lokalite poskytovateľa grafickej karty (napríklad <http://www.ATI.com> ALEBO <http://www.NVIDIA.com>).
- 7 Po nainštalovaní ovládačov pre váš grafický adaptér sa rozlíšenie znovu pokúste nastaviť na hodnotu 1920 x 1080.

## V operačnom systéme Windows 10:

- 1 Pravým tlačidlom kliknite na pracovnú plochu a kliknite na **nastavenie zobrazenia**.
- 2 Kliknite na **Advanced display settings (Rozšírené nastavenie zobrazenia)**.
- 3 Kliknite na možnosť **Display adapter properties (Vlastnosti grafického adaptér)**.
- 4 Z popisu v hornej časti okna identifikujte dodávateľa vášho grafického ovládača (napr. NVIDIA, ATI, Intel atď.).
- 5 Aktualizovaný ovládač hľadajte na webovej lokalite poskytovateľa grafickej karty (napríklad <http://www.ATI.com> ALEBO <http://www.NVIDIA.com>).
- 6 Po nainštalovaní ovládačov pre váš grafický adaptér sa rozlíšenie znovu pokúste nastaviť na hodnotu 1920 x 1080.



**POZNÁMKA:** Ak nedokážete nastaviť odporúčané rozlíšenie, kontaktujte výrobcu svojho počítača alebo zakúpte adaptér grafickej karty s podporou rozlíšenia obrazu.

# Pokyny pre údržbu

## Čistenie monitora

 **VÝSTRAHA:** Pred čistením monitora odpojte sieťový kábel monitora od elektrickej zásuvky.

 **UPOZORNENIE:** Pred čistením monitora si prečítajte a dodržiavajte **bezpečnostné pokyny**.

V rámci osvedčených postupov pri vybaľovaní, čistení alebo manipulácii s monitorom dodržiavajte pokyny uvedené v zozname nižšie:

- Na čistenie antistatickej obrazovky používajte čistú, mäkkú handričku slabo navlhčenú vo vode. Ak je to možné, používajte špeciálnu tkaninu na čistenie obrazoviek, ktorá je vhodná na antistatický povlak. Nepoužívajte benzén, riedidlo, čpavok, abrazívne čistiadlá alebo stlačený vzduch.
- Na čistenie monitora používajte handričku slabo navlhčenú v teplej vode. Vyhnite sa používaniu akéhokoľvek čistiaceho prostriedku, pretože niektoré čistiace prostriedky zanechávajú na monitore mliečny povlak.
- Ak si pri vybaľovaní monitora všimnete biely prášok, utrite ho handričkou.
- S monitorom zaobchádzajte opatrne, aby sa nepoškriabal, pretože stopy po škrabancoch sú na monitoroch tmavej farby viac viditeľné, ako na monitoroch svetlej farby.
- Ak chcete na vašom monitore udržať najlepšiu kvalitu obrazu, používajte dynamicky sa meniaci šetrič obrazovky a monitor vypnite, keď sa práve nepoužíva.